

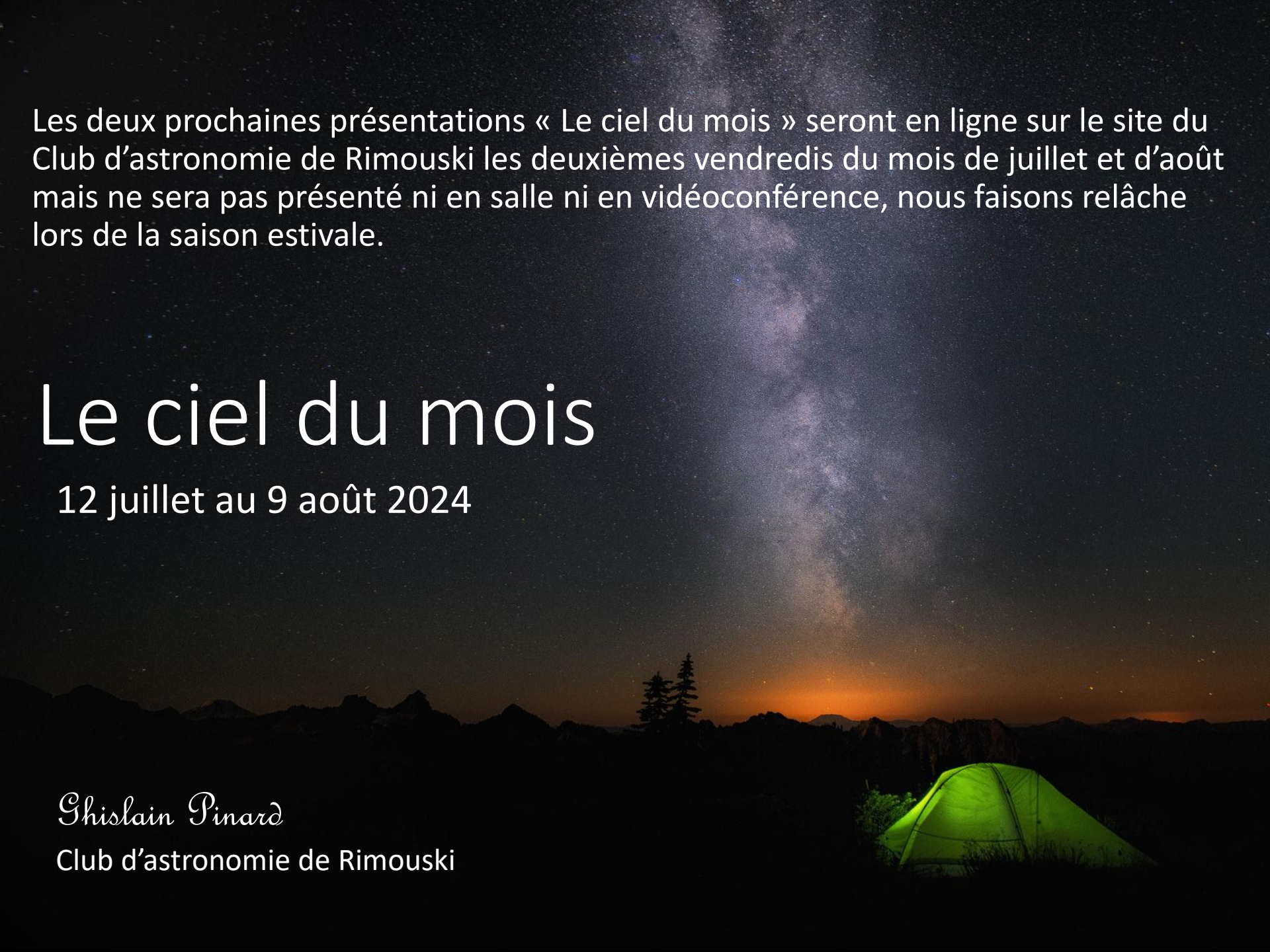
Les deux prochaines présentations « Le ciel du mois » seront en ligne sur le site du Club d'astronomie de Rimouski les deuxièmes vendredis du mois de juillet et d'août mais ne sera pas présenté ni en salle ni en vidéoconférence, nous faisons relâche lors de la saison estivale.

# Le ciel du mois

12 juillet au 9 août 2024

*Ghislain Pinard*

Club d'astronomie de Rimouski



[Retour à la page d'accueil](#)[Qui sommes-nous?](#)[Joignez-vous au club](#)[Nos articles à lire](#)

Nous sommes aussi sur  
Facebook.

[Rechercher sur le site](#)<http://www.astrorimouski.net/club/>

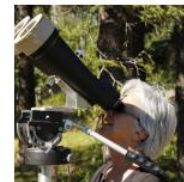
Bienvenue sur le site web du  
Club d'Astronomie de Rimouski

[Le ciel du mois](#)

Consulter le [fichier PDF](#) des événements astronomiques importants du mois courant

[Réunions mensuelles](#)

Nos [réunions mensuelles](#) sont ouvertes à tous. Il n'est pas nécessaire d'être membre pour participer. Venez voir! La prochaine réunion aura lieu le 8 septembre au Cégep de Rimouski

[Le coin du débutant](#)[Le disque  
protoplanétaire](#)

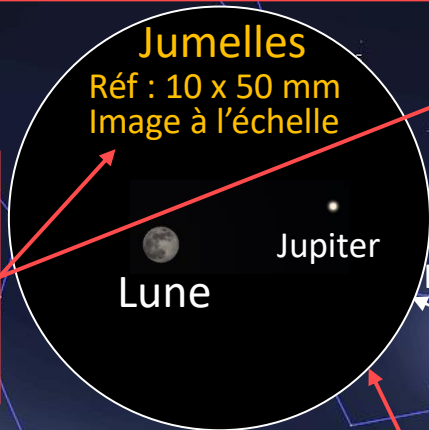


# Principe de fonctionnement des pages de la présentation.

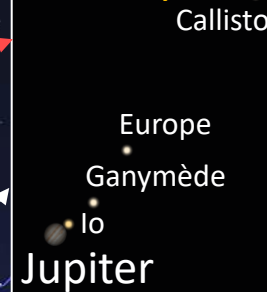
## Lune Jupiter

Élément(s) intéressant(s)  
à observer.

Équipement(s)  
suggéré(s) pour  
l'observation de  
l'image agrandie.



Lunette  
télescope



Les images et les  
cartes du ciel  
proviennent  
généralement  
du logiciel  
Stellarium.

Zoom dans l'image du ou des élément(s) à observer.

Points cardinaux afin de vous repérer.

Jupiter à 3° de la Lune et pour toute la nuit.

Brève description.

Œil nu et/ou  
équipement(s)  
suggéré(s)  
pour l'image  
principale.

Œil nu

Date et heure									
Date et heure					Jour julien				
2017	-	4	-	10	22	:	0	:	0

Date et heure le  
plus favorable à  
l'observation.

# S'initier à l'astronomie!

## *Observer le ciel*

Si vous vous placez face au sud, vous observerez que les étoiles tournent dans le sens des aiguilles d'une montre, de gauche à droite ou de l'est vers l'ouest.

Contempler le ciel en été est d'un très grand charme en astronomie.

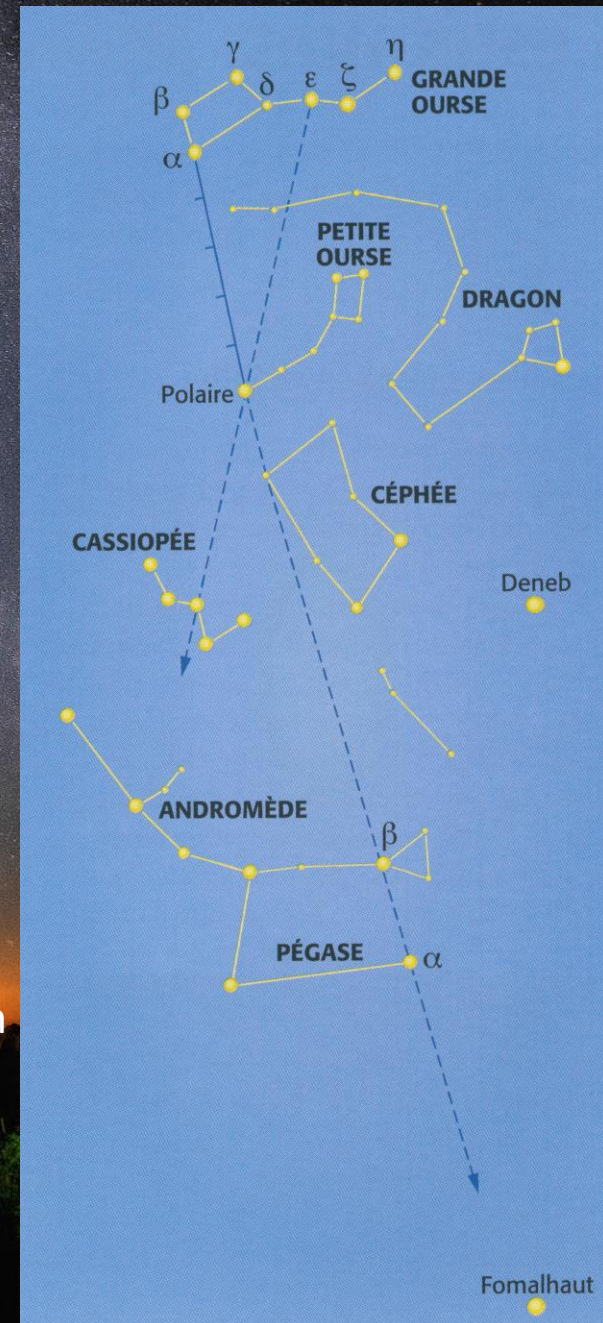




Nous utilisons les constellations comme repères dans le ciel. La Grande Ourse est la clé du ciel, elle est toujours visible quelle que soit l'heure du jour ou le moment de l'année. Si vous prolongez la distance entre les deux étoiles du bout de la casserole 5 fois, vous trouverez l'étoile Polaire.

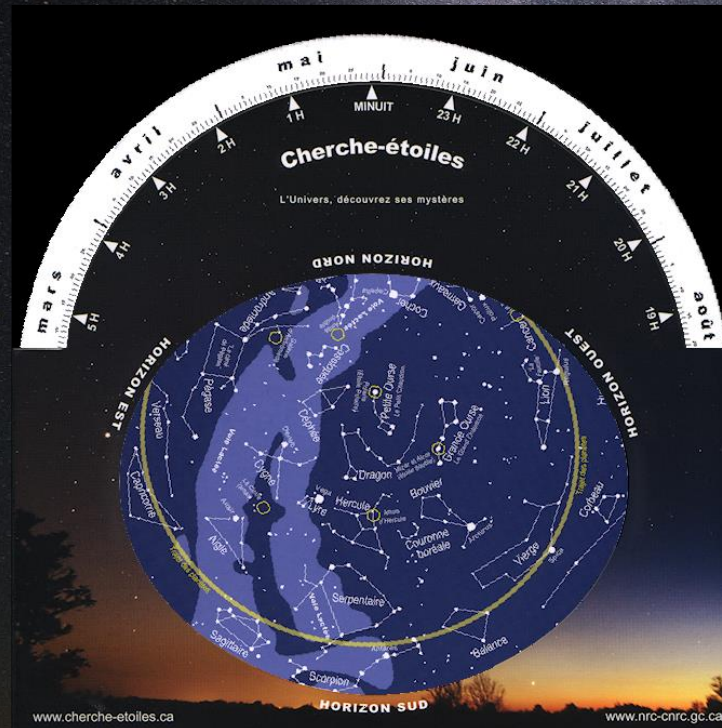
À partir de l'étoile Polaire, se dessine la Petite Ourse qui est en tout point semblable à la Grande Ourse. L'étoile Polaire étant l'étoile du bout de la poignée de la petite casserole.

Si vous partez du milieu de la Grande Ourse, tracez une ligne droite avec la Polaire et à peu près à égale distance, à l'opposé vous trouverez Cassiopée, une constellation en forme de W. Avec ces trois constellations, vous avez un bon départ pour l'apprentissage du ciel.





Le cherche-étoiles est tout indiqué pour approfondir la connaissance du ciel. Placez-le à la date et à l'heure du mois courant (sur l'exemple, 14 juillet 21:00 heure) et le ciel au-dessus de votre tête se dessine tel qu'il est sur le cherche-étoiles.



En période de pleine Lune, l'observation est difficile. La clarté du ciel est trop importante et vous aurez de la difficulté à repérer les étoiles moins lumineuses. De ce fait, les constellations seront difficiles à visualiser. Observez autant que possible dans un endroit dégagé et sombre.



Accoutumez-vous à l'obscurité. L'œil prend un certain temps à s'y habituer, environ 20 à 30 minutes sont nécessaires. Si vous avez besoin de vous éclairer, utilisez une lampe de couleur rouge, elle affecte moins l'acuité de l'œil.

Installez-vous confortablement et couvrez-vous, même dans la belle saison. Ouvrez vos yeux, sortez vos jumelles, votre lunette ou votre télescope.

Sortez votre cherche-étoiles, essayez de repérer les constellations d'été tels que: Le Bouclier, Hercule, La Lyre, la croix du Cygne et amusez-vous à différencier cette dernière de la constellation de l'Aigle.

Vous pouvez repérer les planètes. Ce mois-ci, tard en soirée jusque dans la nuit, recherchez Saturne aux alentours du sud-est, très brillante. Jupiter se situe du côté est-nord-est, elle est très brillante peu de temps avant le lever du Soleil.

Pour reconnaître les étoiles des planètes, on dit que les étoiles scintillent (brillent un peu comme un feu de Bengale lors des fêtes d'enfants).



Et que les planètes brillent (ressemblent plus à un petit disque rond uniforme).



Si vous êtes dans un endroit sombre, vous remarquerez sans doute un long ruban laiteux qui se déroule comme une arche immense d'un horizon à l'autre. C'est notre galaxie, la Voie lactée. (comme sur cette image de fond)



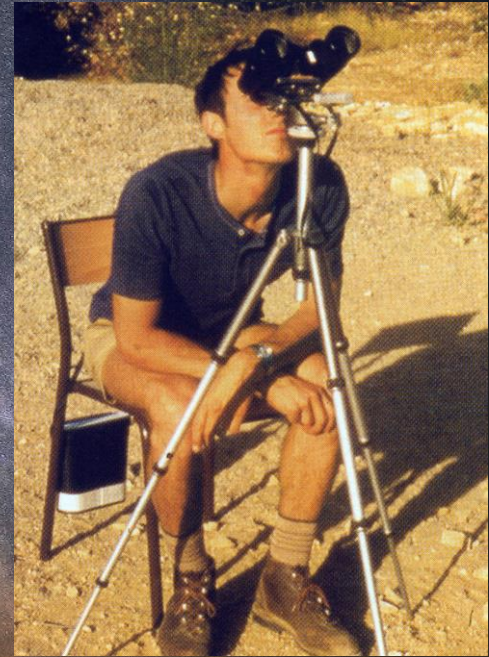
# Première observation aux jumelles!

Les premières observations les plus simples n'en sont pas moins spectaculaires.

Commencez par la Lune. Avec des jumelles 8X30 ou 10X50, on voit parfaitement les grands traits de la cartographie lunaire. Observez sans trembler, appuyez-vous sur la barre d'appui d'un balcon, par exemple, ou n'importe quel endroit fixe et stable. Pour de l'observation prolongée, montez vos jumelles sur un trépied photographique. Votre observation s'en trouvera bien facilitée.

Toujours sur un trépied photographique, les quatre lunes de Jupiter sont facilement observables. Vous pouvez découvrir aussi les phases de Vénus.

L'amas d'étoiles ouvert Les Pléiades sont magnifiques avec des jumelles.





Dans la constellation d'Andromède, la galaxie d'Andromède M31 est visible à l'œil nu (dans un ciel sombre) mais facilement visible avec des jumelles, une lunette ou un petit télescope.

Pour découvrir les anneaux de Saturne, il vous faut cependant une lunette ou un petit télescope.

Vous pouvez voir plusieurs amas d'étoiles ouverts ou des amas d'étoiles globulaires. Plusieurs étoiles doubles sont aussi visibles avec vos jumelles.

D'autres phénomènes astronomiques facilement visibles tels qu'une éclipse lunaire ou les aurores Boréales, par exemple.

Une mise en garde s'impose, **ne jamais regarder le Soleil sans filtre solaire prévu à cet effet**, ni à l'œil nu, ni avec aucun instrument d'observation (jumelles, lunette ou télescope) sous peine de brûler votre rétine et ainsi causer des lésions ophtalmologiques graves et irréversibles.

Voilà, c'était un petit tour d'horizon de ce que le ciel peut vous offrir. À vous de l'explorer!

Référence : *Observer le ciel à l'œil nu et aux jumelles*  
de Pierre Bourge et Jean Lacroux des éditions Larousse.





# Le Sagittaire

(Pour tout le mois)

Sadalsuud

Écu de Sobieski

Capricorne

Albaldah

Nunki

Kaus Borealis

Kaus Media

Kaus Australis

Sagittaire

SE

SSE

S

SSO

La constellation du Sagittaire existe depuis les Mésopotamiens, il y a plus de 3000 ans. Sa forme principale évoque la forme d'une théière, la vapeur symbolique qui semble sortir du bec verseur, est en vérité la Voie lactée.

Œil nu

Date et heure										X
Date et heure					Jour julien					
2024	-	7	-		:	:	:	:		

Ghislain Pinard  
Club d'astronomie de Rimouski



# Le Sagittaire

(Pour tout le mois)

Sadalsuud

Jumelles

Écu de Sobieski

Capricorne

M24

M24

Abdaldah

Nunki

Kaus Borealis

Kaus Media

Kaus Australis

Sagittaire

SE

SSE

S

SSO

En prolongeant vers le haut d'une fois la hauteur de la constellation, on aperçoit un petit nuage M24. Visible à l'œil nu, il ressort mieux aux jumelles même s'il reste diffus.

Œil nu

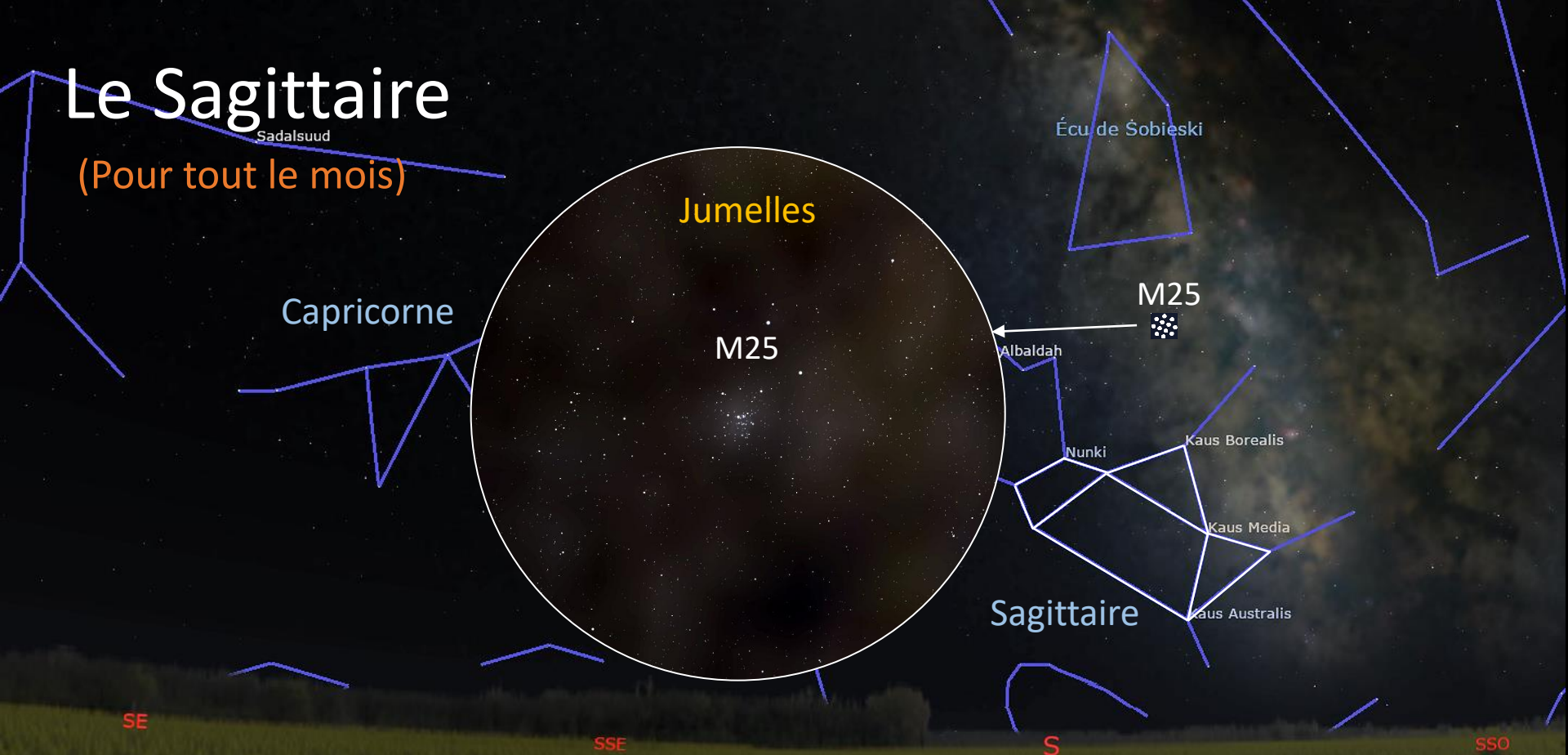
Date et heure										X
Date et heure					Jour julien					
2024	-	7	-		:	:	:	:		

Ghislain Pinard  
Club d'astronomie de Rimouski



# Le Sagittaire

(Pour tout le mois)



La tache pâle que représente M25 à l'œil nu prend un certain relief aux jumelles. Cet amas ouvert compte une centaine d'étoiles. Sa taille apparente est supérieure à celle de la pleine Lune.

Œil nu

Date et heure									
Date et heure					Jour julien				
2024	-	7	-		:	:	:	:	

Ghislain Pinard  
Club d'astronomie de Rimouski



# Le Sagittaire

(Pour tout le mois)

Sadalsuud

Écu de Sobieski

Jumelles

Capricorne

M8

Albaldah

Nunki

Kaus Borealis

Kaus Media

Kaus Australis

Sagittaire

SE

SSE

S

SSO

Une cible intéressante M8, la nébuleuse de la Lagune distante de 5200 années-lumière où naissent des étoiles. Faiblement perceptible à l'œil nu, elle devient évidente aux jumelles.

Œil nu

Date et heure									
Date et heure					Jour julien				
2024	-	7	-		:	:	:	:	

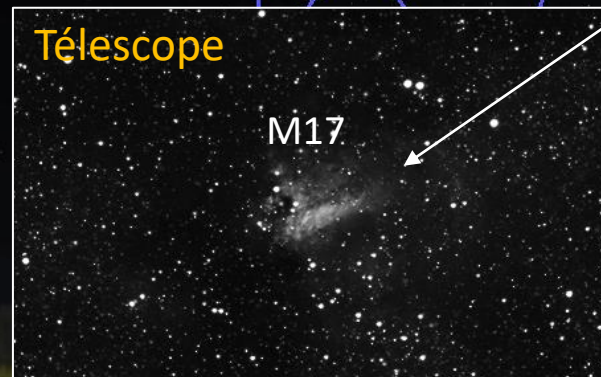
Ghislain Pinard  
Club d'astronomie de Rimouski



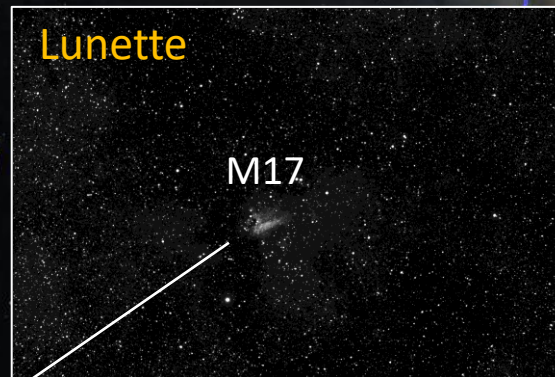
# Le Sagittaire

(Pour tout le mois)

Télescope



Lunette



Photos: Luc Bellavance  
Club d'astronomie Rimouski

Sagittaire

Les nébuleuses sont légion dans le Sagittaire. M17, la nébuleuse du Cygne est facilement reconnaissable à la forme d'un 2 à l'empâtement exagéré. Dans un ciel approprié, il est facile d'y imaginer un beau cygne.

Lunette

Date et heure		Date et heure		Jour julien	
2024	-	7	-	:	:

Ghislain Pinard  
Club d'astronomie de Rimouski



# Le Sagittaire

(Pour tout le mois)

Sadalsuud

Capricorne

Lunette

M22

Sobieski

Télescope

M22

Albaldah

Nunki

M22

Kaus Borealis

Kaus Media

Kaus Australis

Sagittaire

SE

SSE

S

SSO

Photos: Luc Bellavance  
Club d'astronomie Rimouski

L'amas globulaire M22, est l'un des plus beaux de toute la sphère céleste. Il est facile à trouver, juste au-dessus à gauche du couvercle de la théière. Certaines de ses étoiles sont séparables avec une lunette.

Lunette

Date et heure		Date et heure		Jour julien	
2024	-	7	-	:	:

Ghislain Pinard  
Club d'astronomie de Rimouski



# Le Sagittaire

(Pour tout le mois)

Sadalsuud

Capricorne

Télescope  $\geq 200\text{mm}$

M20

Photos: Luc Bellavance  
Club d'astronomie Rimouski

M20



Kaus Borealis

Nunki

Kaus Media

Kaus Australis

Sagittaire

SE

SSE

S

SSO

Une autre nébuleuse très connue, mais moins brillante M20, appelée Trifide en raison de la forme de trèfle que lui donne ses nuages sombres. Pour deviner cette forme, un télescope de 200 mm est un minimum et avoir un ciel bien noir.

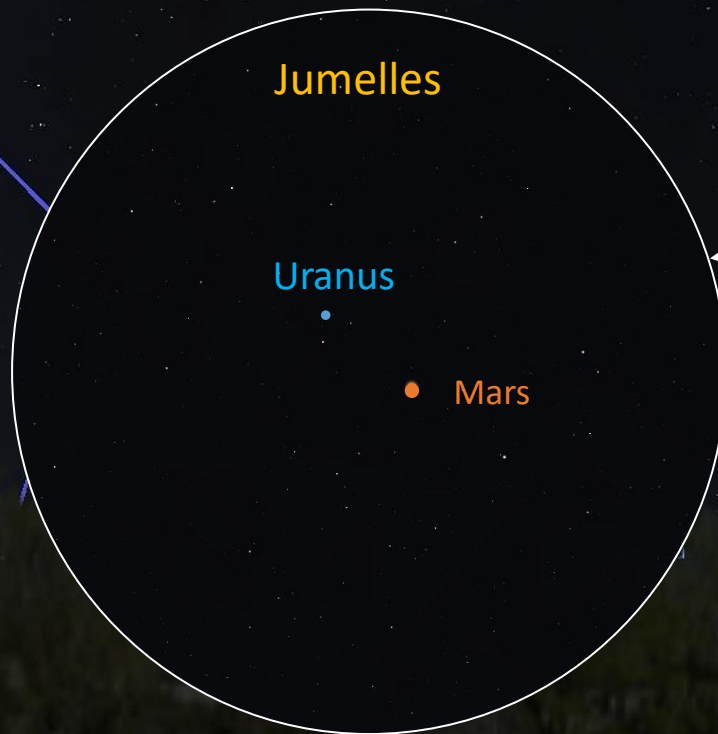
Télescope

Date et heure									
Date et heure					Jour julien				
2024	-	7	-		:	:	:	:	

Ghislain Pinard  
Club d'astronomie de Rimouski



Uranus  
Mars



Pléiades

Uranus  
• Mars

NE

ENE

Lundi 15 juillet 2024, deux heures avant que le **Soleil** se pointe, **Mars** à un demi-degré de la planète **Uranus**, au-dessus de l'horizon *est-nord-est*. Si vous portez attention, les Pléiades sont visibles à environ 6° à gauche de nos deux astres.

Essayez de repérer **Uranus** en ayant **Mars** comme référence dans une paire de jumelles.

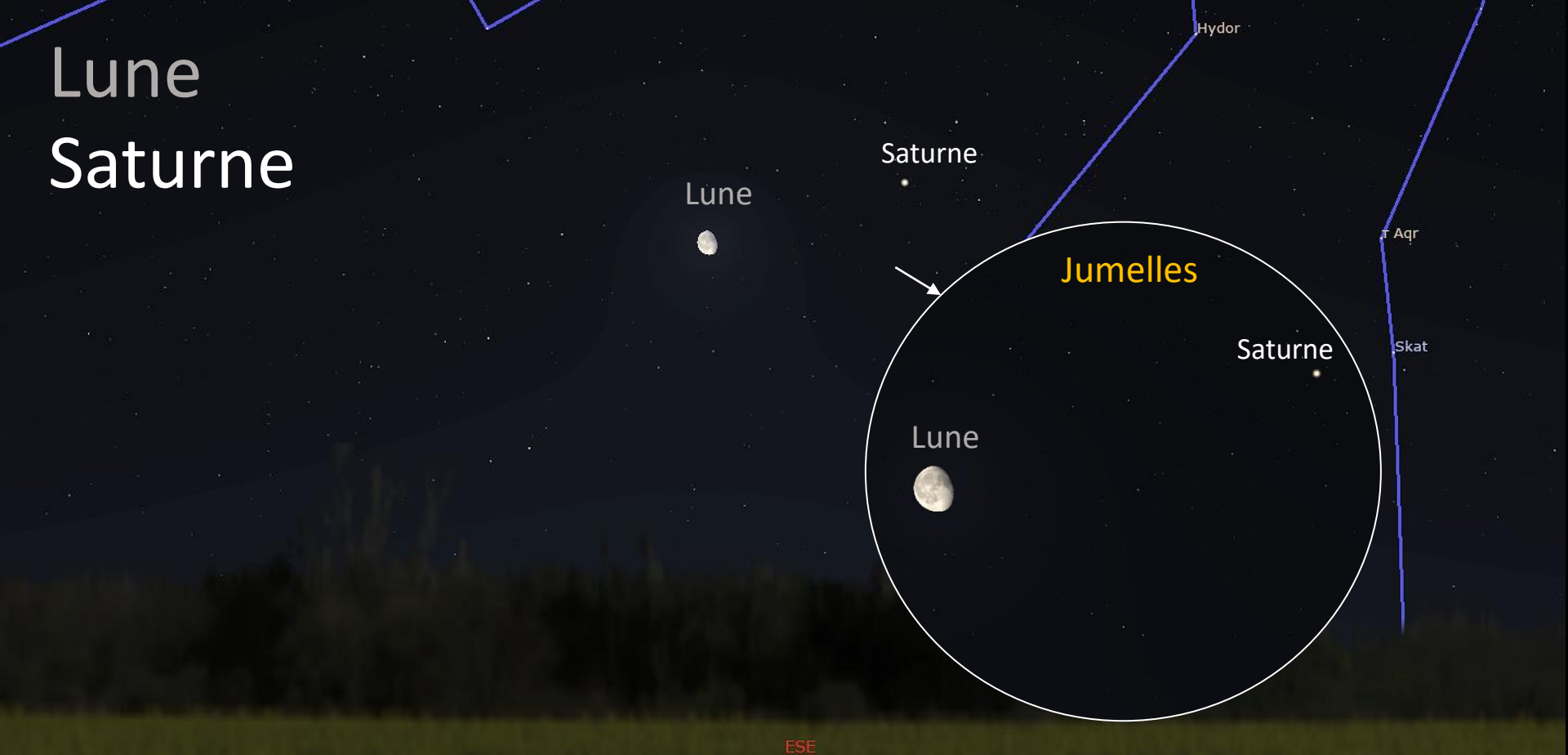
Œil nu

Date et heure										X				
Date et heure					Jour julien									
2024	-	7	-	15	2	:	43	:	0					

Ghislain Pinard  
Club d'astronomie de Rimouski



# Lune Saturne



Mercredi 24 juillet 2024, en fin de soirée, la Lune gibbeuse décroissante est tout près de la planète Saturne, au-dessus de l'horizon *est-sud-est*. Observez le lever de Saturne suivi du lever de la Lune, peu après.

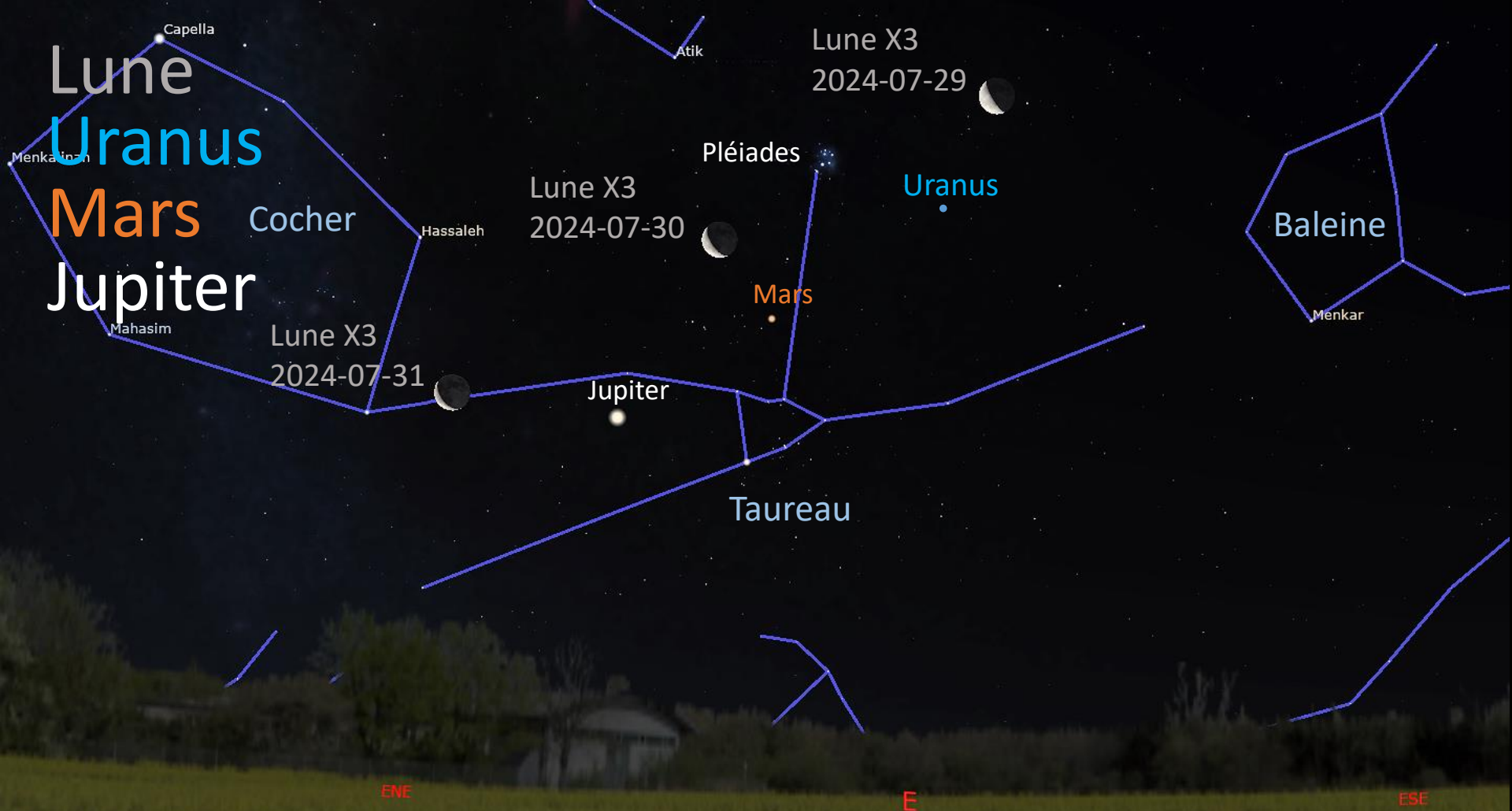
Les deux astres remplissent le champ de vos jumelles ...

Œil nu

Date et heure									
Date et heure					Jour julien				
2024	-	7	-	24	23	:	30	:	0

Ghislain Pinard  
Club d'astronomie de Rimouski





Du lundi 29 au mercredi 31 juillet 2024 en fin de nuit, la Lune visite **Uranus** le 29 juillet, passe près de **Mars** le 30 juillet pour se rapprocher de Jupiter le 31 juillet, dans la constellation du Taureau, au-dessus de l'horizon est. L'alignement des trois planètes vous dessine le plan de l'écliptique.

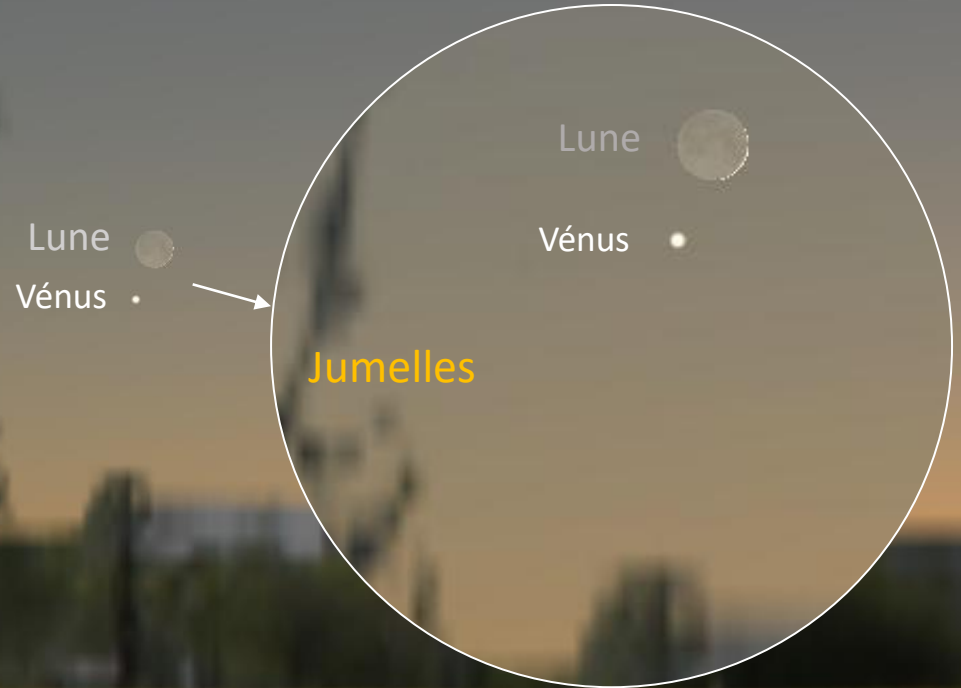
Œil nu

Date et heure										Jour julien			
Date et heure													
2024	-	7	-29	30	31	:	3	:	0	:	0		

Ghislain Pinard  
Club d'astronomie de Rimouski



# Lune Vénus



Lundi 5 août 2024, au coucher du **Soleil** et dans l'heure suivant, essayez de repérer la deuxième planète du système solaire, au ras de l'horizon *ouest-nord-ouest*. Trouvez-vous un endroit élevé pour profiter d'un horizon le plus dégagé possible.

À près de  $1^\circ$  de distance apparente, le spectacle est magnifique avec une paire de jumelles.

Œil nu

Date et heure										X			
Date et heure						Jour julien							
2024	-	8	-	5		20	:	9	:	0			

Ghislain Pinard  
Club d'astronomie de Rimouski



Ne manquez pas les Perséides le 12 août 2024



Prochaine réunion le 13 septembre 2024 à 19h30  
Local D-114 du Cegep de Rimouski et en visioconférence Zoom.